

Een gezelschapsspel over inclusie? Wanneer KIDDO het speelt wordt het meteen een lange sessie. In de vorige KIDDO las je van pagina 20 tot 22 al hoe de zes spelers vraag na vraag vooruitgingen. En spelleidster Neelke Dewulf? Zij heeft *All Inclusive* zo goed in de vingers dat ook het vervolg boeiend blijft. Al spelend denken we verder over kinderen met een specifieke zorgbehoefte en de concrete aanpak van situaties.

All Inclusive, een gezelschapsspel over inclusie

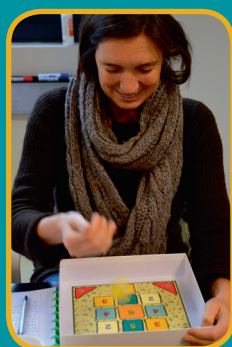
Kind inbegrepen **deel 2**



Ann-Sophie Dhaenens
Pedagogisch en taal-
ondersteuner bij Knisper VCOK



Fleur Gauquie
Pedagogisch en taal-
ondersteuner bij XZekoo



Christine Faure
Stafmedewerker
bij Kind&Gezin



Danielle Vervotte
Stafmedewerker VVSG –
Steunpunt Kinderopvang

Op het bord liggen nog steeds de blauwe, gele en rode kaarten: reflectievragen, concrete situaties en kansen. De spelers rollen ook nog steeds met ongelijke dobbelstenen: sommigen komen snel vooruit, anderen bijna niet. En Christine? Die moet het doen met een hulpmiddel. De cijfers staan niet op haar dobbelsteen, maar in het deksel van de speeldoos. Neelke Dewulf, inclusiecoach bij de Dienst Kinderopvang van Stad Gent, leidt alles in goede banen.

Extra opleiding nodig?

Is inclusie enkel mogelijk als begeleiders voldoende zijn opgeleid?, luidt de vraag op een blauwe kaart. De spelers twijfelen. 'Misschien is extra ondersteuning op medisch vlak welkom?' Neelke: 'Soms willen begeleiders een opleiding over ADHD volgen, over epilepsie of SMOG (Spreken Met Ondersteunen van Gebaren, red.). Maar ouders verwachten niet dat begeleiders specialist worden in de therapie van hun kind. Kinesisten, thuisverpleging en andere hulpverleners kunnen naar de opvang komen, jij hoeft geen medische handelingen te stellen die je niet ziet zitten. Jouw rol is die van kinderbegeleider. Als inclusiecoach luister ik in de eerste plaats naar bezorgdheden op dat vlak. Die ondersteuning is dus inderdaad belangrijk: je moet

ergens terechtkunnen met je vragen. Maar hét belangrijkste is dat begeleiders openstaan voor inclusie.' Tatiana herkent dit. Ze begeleidt iemand in de gezinsopvang die heel gemotiveerd is in de zorg voor een kind met een meervoudige zorgbehoefte. 'Ik sta soms versteld hoe creatief haar oplossingen zijn.' Mag je medische handelingen stellen? Neelke vertelt over een peuter met een maagsonde. 'De thuisverpleegster zat soms vast in het verkeer, waardoor het kind later moest eten. Dan kon hij niet meer samen met de andere kinderen aan tafel. Een van de begeleiders wilde daarom die sonde zelf steken. Met het voorschrift van de dokter en de toestemming van de ouders is dat in orde gekomen. Het is de kern van inclusie: zoeken naar hoe dit kind erbij kan horen. Inclusie kun je met het vaste personeel realiseren, maar soms zijn extra handen welkom. Een inclusiecoach of pedagogisch ondersteuner die mee zoekt naar oplossingen, een verantwoordelijke die af en toe bijspringt, medische ondersteuning van buitenaf. Gelukkig is dat allemaal voorzien.'

Iedereen op straf...

Fleur trekt een kanskaart. De volgende keer mag ze gooien met een dobbelsteen naar keuze. Mady trekt ook een kanskaart. Er is een ruzie geweest, iedereen wordt gestraft en moet twee stappen

'Het is de kern van inclusie: zoeken naar hoe dit kind erbij kan horen'



Neelke Dewulf
Inclusiecoach Dienst
Kinderopvang Stad Gent



Tatiana Devadder
Pedagogisch en
taalondersteuner bij XZekoo



Mady Van Herreweghe
Verantwoordelijk voor selectie & vorming
bij Landelijke Kinderopvang Oost-Vlaanderen

achteruit. Danielle reageert meteen. 'Collectief straffen doen we toch niet meer?' Neelke: 'Officieel niet, neen. Maar deze situatie kunnen we ons allemaal voorstellen. Begeleiders willen een spel starten, maar een paar kinderen maken enorme drukte. De begeleiders pakken hun boeltje terug in, zo gaan ze er niet aan beginnen. Het probleem is dat steevast dezelfde kinderen de zondebok zijn. Kinderen weten van elkaar best wiens schuld het is dat het spel niet kan doorgaan. En dat er uiteindelijk niet gespeeld wordt, voelt voor iedereen onrechtvaardig. Weg sfeer, dit is voor niemand leuk.'

Christine is aan de beurt. Ze moet haar dobbelsteen in het deksel van de speeldoos gooien. Zal het lukken? Mady wil wel helpen en gooit de dobbelsteen meteen op vakje nummer 6. Christine lacht. 'En jou lukt het wel!' Zou het soms ook zo frustrerend zijn voor kinderen met een hulpmiddel? Tatiana krijg een extra beurt. 'Woehoew!' roept ze. De anderen vinden het niet helemaal eerlijk. Ze trekt een reflectievraag: *Welke personen kunnen deel uitmaken van het netwerk van een kind?* Volgens Tatiana is het eindeloos. 'Familie, peter en meter. De andere kinderen. Begeleiders en leerkrachten. Maar allicht ook een kinesist en andere hulpverleners?' Neelke: 'Dat klopt. Er zijn ook altijd personen die andere kinderen niet in hun netwerk hebben. En professionals hebben al eens de neiging om onderling dingen te bespreken. Maak afspraken met ouders, bijvoorbeeld dat je niet zult telefoneren zonder hen in te lichten. Sommige ouders zeggen dan na verloop: laat mij gewoon weten wat je bespreekt, dan is het oké. Wat je ook doet, het moet in overleg met de ouders. Ook de omgang met andere professionals valt daaronder.'

Welke dobbelsteen? Welk antwoord?

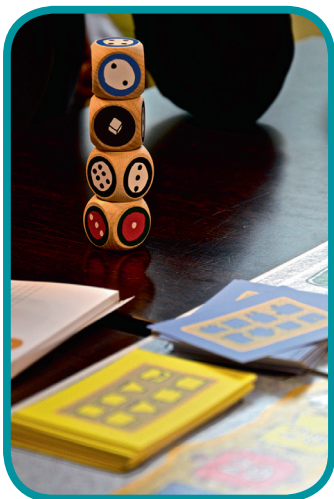
Wanneer Fleur aan de beurt is, mag ze een dobbelsteen kiezen. Ze gaat voor die van Tatiana, want 'die kan tenminste niet achteruit!' Maar op veilig spelen brengt haar niet zoveel op, Fleur gooit een 1. Neelke lacht. 'Grappig hoe spelers daarin verschillen. Sommigen kiezen voor de doorsnee dobbelsteen, anderen gaan liever een uit-

daging aan. Ze willen dan weten hoe het voelt met een hulpmiddel of met de dobbelsteen die averechts werkt.'

Fleur trekt reflectievraag nummer 7. *Laat je de therapie van een kind bij voorkeur doorgaan in de leefruimte of in een apart lokaal? Motiveer.* 'Het lijkt me tof als er andere kinderen bij betrokken worden', zegt Fleur. 'En voor het kind zelf is het ook jammer dat het altijd apart moet.' Neelke: 'Als het kan, doe het in de leefgroep. Het is een meerwaarde voor het kind en de andere kinderen. Ook voor de therapeut is het interessant om te zien hoe het kind in groep functioneert. Tegelijk moet je rekening houden met de privacy van het kind. Wat als het kind zich voor de behandeling moet ontkleden? Wat als de behandeling pijn doet? Ook als het kind zich moet concentreren kan het beter zijn om de behandeling apart te doen. Een vader vertelde me ooit: therapie is duur, het moet niet leuk zijn voor de andere kinderen, het moet werken voor mijn kind. Spreek dus ook hier weer goed af met de ouders. Wat is de meerwaarde van therapie in de leefgroep, wat is de meerwaarde van therapie op een aparte plek? Doe dit op voorhand. En zorg indien nodig voor een aangenaam lokaaltje.'

Altijd opnieuw de juiste woorden vinden

Mady trekt een situatiekaart. *Je bent begeleider in de buitenschoolse opvang. Esrim, 4 jaar, heeft een meervoudige beperking. Tijdens het afhaalmoment heeft Esrim het moeilijk. Hij roept en gooit met zijn rugzak. Ouders vragen je wat er met dit kind aan de hand is. Wat zeg je?* Er ontstaat bij de spelers meteen een discussie over het beroepsgeheim. Mag je zomaar uitleg geven? Neelke: 'Bespreek dit op voorhand met de ouders van het kind in kwestie. Vraag hun: wat heb je graag dat we aan andere ouders vertellen? Verder bereid je je met je collega's best voor op drie soorten reacties. 1) Ouders die nieuwsgierig zijn. Geef de informatie die je van de ouders mag geven en bloc af. Wat niet relevant is, moet je niet vertellen. 2) Ouders die bezorgd zijn om hun eigen kind. Is het besmettelijk? Krijgen de ►



andere kinderen nog genoeg aandacht? Is het veilig? Het is belangrijk om daar op in te gaan. 3) Felle reacties. Bijvoorbeeld: dit kind hoort hier niet thuis! Als begeleider kun je dit wegmoffelen. 'Dit is nu eenmaal ons inclusiekindje.' Maar meestal sta je sterker als je persoonlijk toont dat je ervoor wil gaan. Je kunt bijvoorbeeld zeggen: 'Ik had

eerst ook mijn twijfels, maar nu ben ik ervan overtuigd.' Je kunt ook altijd verwijzen naar de keuze van het team en dat je daar zelf ook achter staat. Dit is niet gemakkelijk, oefen dit dus in rollenspel.' Mady kan dat volgen. 'Het is beter als je op het moment zelf niet naar woorden moet zoeken. Als je hierover vooraf hebt kunnen nadenken, sta je sterker in je schoenen.'

De tijd is op

De spelers zijn nog lang niet aan de finish. Maar na twee uur spelen is de sessie voorbij. Neelke: 'Of ik dit spel nu speel met een lerend netwerk of een team, meestal trekken de spelers een foto van de positie van de pionnen en prikken ze meteen een nieuwe datum. Ook Mady wil nog eens samenkomen. 'Het spel daagt je continu uit om verder te denken. Ik ben benieuwd naar de andere reflectievragen, ik wil zeker verder spelen.' Neelke: 'Oh ja! Er zitten nog leuke kaarten bij. Ken je bijvoorbeeld kinderboeken of films over kinderen met een zorgbehoefte? Is het integratie of inclusie? Moet je iedereen gelijk behandelen? Kun je een activiteit bedenken waarbij ouders elkaar ontmoeten? Bestaan lastige kinderen? Met welk gedrag heb je het zelf moeilijk?'

Ook Fleur vindt het een mooi spel om te werken aan visie. 'Mijn blik is verruimd.' Christine: 'De combinatie van reflectievragen en situatiekaarten werkt heel goed. Een opfrissing van de theorie en tegelijk heel concreet. Visie én praktijk. Het voelt bovendien erg veilig. Al spelend is het comfortabel om dit thema te verkennen.' 'Goed dat er een handleiding is', zegt Mady. 'Zo'n kader zorgt voor houvast.' Neelke: 'Begeleiders mogen aarzelen bij inclusie, angsten en vraagtekens zijn allemaal bespreekbaar. Maar als je kiest voor inclusieve kinderopvang, dan horen daar bepaalde pijlers bij. Inclusieve opvang denkt bijvoorbeeld niet in termen van tekorten, zoals het medisch model. Het houdt rekening met de vraag van ouders die voor inclusieve opvang kiezen en tegelijk ook met de behoeften van kinderen die "gewoon" naar de opvang komen. Om dat evenwicht te vinden, heb je wel degelijk een kader nodig.'

Blijven oefenen

Danielle: 'Opvallend hoe belangrijk communicatie is. Steeds weer alert zijn om bijvoorbeeld ouders in hun ouderrol te respecteren, dat komt toch ook van pas als je geen kinderen met zorgbehoefte opvangt?' Ook de pedagogische en taalondersteuners rond de tafel vinden dat. Ann-Sophie: 'Verschillende van deze situaties komen

in eender welke opvang voor, ook als er geen kinderen met een specifieke zorgbehoefte zijn. En al spelend merk ik: alleen al samen nadenken en praten over inclusieve kinderopvang kan de kwaliteit versterken.'

Neelke knikt. 'Wat je leert door inclusief te werken, komt altijd ook ten goede aan andere kinderen en andere ouders. Ook begeleiders zelf zeggen dat het hun werk verrijkt. Toch is het goed dat er een spel is met een duidelijke focus op inclusie. Er zijn immers specifieke situaties die in een cursus over algemene communicatie niet aan bod zouden komen. Begeleiders met wie ik al jarenlang samenwerk, komen tijdens het spel soms tot nieuwe ideeën. Bovendien zet het spel aan tot actie. Er zijn organisaties die nadien hun procedure voor grensoverschrijdend gedrag uitschrijven. Sommigen noteren de conclusies van het denkproces: dat zijn dan punten waar ze in de toekomst aan willen werken.'

Neelke is er vrij gerust op dat spelers dit spel naar hun eigen praktijk vertalen. 'Ook onthaalouders zien de link naar de context van gezinsopvang. Als we het in de buitenschoolse opvang spelen, kun je op voorhand tien situaties met oudere kinderen selecteren. Het spel draait hoe dan ook elke keer anders uit. Soms zijn er alleen maar reflectievragen, soms lokken de verschillende dobbelstenen heel wat reacties uit. Belangrijkste is dat de spelers nadenken over inclusie. En dat ze er zin in krijgen.' Volgens onze ploeg is dat alvast gelukt! ◀

Meer info over het spel

All Inclusive is een speelse methodiek om met teams of lerende netwerken te reflecteren over inclusieve opvang van kinderen met een specifieke zorgbehoefte. De vragen tijdens het parcours sluiten aan bij de praktijk van de gezins- en groepsopvang van baby's en peuters en bij de opvang van schoolgaande kinderen. Neelke Dewulf van de Dienst Kinderopvang van Stad Gent bedacht dit spel, Jannes Baert tekende voor de lay-out. De visie van dit spel sluit aan bij de visie van Kind & Gezin, zie www.kindengezin.be/kinderopvang/sector-babys-en-peuters/inclusieve-opvang. Op die pagina vind je ook een overzicht van de Centra voor Inclusieve Kinderopvang. Je kunt de inclusiecoaches van deze centra contacteren om het spel in jouw organisatie te begeleiden.

Wil je zelf kennismaken met het spel? Schrijf je dan in voor de Inspiratiedag Kinderopvang van VVSG. Op 27 april geeft Neelke Dewulf in het ICC in Gent namelijk een workshop *All Inclusive*. Alle info vind je op www.inspiratiedagkinderopvang.be. Heb je interesse om het spel aan te kopen? Mail dan naar neelke.dewulf@stad.gent.